

1er semestre de 2023

SECTOR IT EN CABA

Informe de seguimiento

Noviembre 2023

PARA MÁS INFO:

www://buenosaires.gob.ar/desarrolloeconomico/subsecretaria-desarrollo-economico/estrategia-productiva



Dirección General de Estrategia Productiva
Subsecretaría de Desarrollo Económico
Ministerio de Desarrollo Económico y Producción



INTRODUCCIÓN



El siguiente informe de seguimiento de la Industria de Servicios Informáticos (comúnmente llamada IT por sus siglas en inglés -Information Technology-)¹ es elaborado en el marco del convenio celebrado entre el Polo de Tecnología Informática de Buenos Aires² y el Ministerio de Desarrollo Económico y Producción perteneciente al Gobierno de la Ciudad de Buenos Aires, y llevado a cabo por la Dirección General de Estrategia Productiva.

Este informe tiene como objetivo recopilar y brindar datos del sector tecnológico en la Ciudad de Buenos Aires, para analizar y monitorear su evolución y que sea de utilidad tanto al sector público como al privado.

La información generada sirve de insumo para la formulación y diseño de políticas públicas en materia de desarrollo económico, tendientes a facilitar la competitividad del sector productivo, impulsar el crecimiento, identificar trabas y oportunidades y favorecer la interacción público-privado que contribuyan a mejorar la implementación de políticas de desarrollo productivo en el ámbito de la Ciudad.

El sector de servicios informáticos es relevante para la Ciudad tanto por su dinamismo como por el impacto que genera en el resto de la economía, ya que agrega valor a un sinfín de actividades comerciales e industriales. Se destaca por la amplia demanda laboral de perfiles capacitados y bien remunerados, por su perfil exportador y por su competitividad.

Por estas razones y por la importancia que tiene el sector dentro de la economía local, el GCBA considera a la Industria IT como estratégica e impulsa iniciativas y políticas que acompañan su desarrollo e interacción con el resto del sector privado.

(1) Acerca de la Industria IT

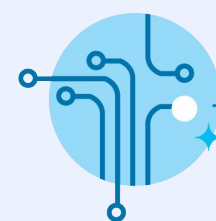
Esta industria comprende principalmente dos actividades :

1. El desarrollo de productos de software en todas sus formas (software empaquetado, a medida, embebido en dispositivos, apps para móviles, desarrollo de sitios Web, soluciones SAS en la nube, soluciones empresariales, videojuegos, inteligencia artificial, BI, soluciones 4.0 y orientadas a IOT, entre otras) .
2. La provisión de servicios informáticos que apoyan la puesta en marcha y el funcionamiento de las soluciones.

(2) Acerca del Polo de Tecnología Informática de Buenos Aires

El Polo IT de Buenos Aires es una asociación civil sin fines de lucro creada en el año 2003. El objetivo de la organización es generar sinergia entre las Empresas, el Gobierno y la Academia con el fin de potenciar el desempeño y la calidad de la industria IT de la Ciudad de Buenos Aires y su área metropolitana. Participan de este cluster tecnológico más de 200 empresas que representan más del 25% del empleo del sector en CABA.

RESUMEN EJECUTIVO



Principales números del sector IT

El sector de la tecnología en la Ciudad de Buenos Aires emplea a más de 98.000 personas con una tendencia creciente en los últimos años, lo que lleva a consolidarse como un fuerte empleador privado de la Ciudad, con un ecosistema formado por alrededor de 3.500 empresas, de las cuales casi el 90% son compañías de menos de 50 empleados.

Primer semestre del 2023

El sector IT continúa creando empleos. En el primer semestre de 2023 registró **98.416 empleos, 4,6% por encima del mismo período del año anterior** (+4.316 nuevos empleos en la comparación interanual). En los últimos 10 años el empleo en IT creció **63,3%**, representando más de 38.148 nuevos empleos en el sector, por encima de la variación del empleo total privado registrado en CABA en esos años, que mostró para ese período un crecimiento del 1,2%.

En la Ciudad se contabilizaron **3.496 empresas en el sector de IT** que, si bien disminuyeron respecto de igual período de 2022 (-0,3% i.s.), se recuperaron frente a los números observados previos a la pandemia (+297 nuevas empresas vs primer semestre 2019). Al igual que el empleo registrado, **la cantidad de empresas en el sector de tecnología muestra una tendencia positiva, con un crecimiento moderado pero sostenido desde 2013.** Entre el primer semestre de 2013 y el primer semestre de 2023, la cantidad de empresas en la CABA creció un 31,3%, más de 833 nuevas empresas en los últimos 10 años. **Las empresas de informática emplean en promedio a 28 trabajadores cada una, más del doble si se lo compara con el promedio general de CABA** (13 empleados por empresa). El salario registrado promedio del sector IT en CABA durante el primer semestre de 2023 fue 55,2% más elevado que el del promedio de la economía (SIPA).

En línea con el análisis de empleo y empresas, **la facturación real (a pesos de junio 2023) del sector IT fue de \$1.926 mil millones, con un incremento en términos reales de 14,4% frente al primer semestre de 2022.** Si se compara contra niveles pre pandemia (primer semestre de 2017 y 2019), la facturación tuvo un crecimiento real del 97,8% y 60,5% respectivamente.

Por su parte, **las exportaciones de servicios de IT continúan mostrando la tendencia positiva y creciente de los últimos años.** En los primeros seis meses los envíos al exterior totalizaron en USD 1.265 millones, **16,4% más que el primer semestre de 2022 y 104% por encima de los niveles previos a la pandemia** (primer semestre de 2019). Si bien el sector ha perdido participación vs semestres anteriores en el total de servicios de la Ciudad, esto podría responder al crecimiento sostenido del sector de servicios que se recuperó luego de la pandemia.

Según la Encuesta realizada a las empresas del sector IT en julio de 2023, el salario bruto promedio más alto del sector IT correspondió al perfil de Desarrollo (\$646.000), mientras que Infraestructura y Administración registró la remuneración más baja (\$450.000). A diferencia de lo proyectado para julio 2023 en la encuesta anterior, los salarios estuvieron, en promedio, 7% por debajo de lo esperado para el mes (con mayor dispersión para los perfiles de Desarrollo y Funcional/Calidad).

Las empresas proyectaron en julio de 2023 un incremento nominal promedio del salario de 22% para octubre, por debajo de las proyecciones de inflación de ese momento según el REM (25,2%).

La distribución por género en la nómina de empleados indica que en el primer semestre de 2023 hubo **una pequeña caída de las mujeres frente al mismo semestre de 2022.** Por su parte, la rotación de empleados aumentó respecto a los datos de la encuesta anterior (33,4% vs 29,7%).

Nota: para deflactar los precios se utilizó el Índice de Precios al Consumidor (nivel general) del INDEC, mientras que para los dólares el Tipo de cambio oficial promedio mensual del BCRA. Los datos de facturación y exportaciones corresponden a la información de IVA según domicilio fiscal.

Fuente: DG Estrategia Productiva sobre la base de OEDE, AFIP, OPSSI

LA OPINIÓN DE LA INDUSTRIA



Durante el último año en CABA, el Sector TIC ha creado un total de 4.316 empleos, alcanzando el sector a emplear un récord de 5,8% del total del empleo de la Ciudad de Buenos Aires en el período, registrando su pico máximo en mayo de 2023, donde alcanzó casi los 100.000 empleos. Este número que a primera vista es impactante, lo es más si se considera que desde el 2013, el sector TIC ha sumado en CABA un total de 38.148 nuevos puestos, y el resto de los sectores económicos solo logró sumar 20.911 nuevos empleos.

Es decir, el sector TIC generó en los últimos 10 años, cerca del doble de empleos que el resto de la economía en su conjunto.

Si bien la tasa de crecimiento de empleo del sector sigue siendo positiva (4,6%) la misma fue - salvando el primer semestre del 2020 consecuencia de la pandemia - la menor tasa de crecimiento desde el primer semestre del 2018. Esta desaceleración es además consistente con una leve caída semestral de la cantidad de empresas, situación que se da por primera vez en la serie de 10 años que se mide dentro del monitor. Si bien aún no resulta preocupante porque la caída es leve, es importante seguir de cerca esta situación para detectar problemas de fondo, como puede ser el traslado de empresas exportadoras a otros destinos atraídas por condiciones más favorables en el exterior.

A modo de ejemplo, una empresa local que exporta a Estados Unidos y contrata localmente y formalmente, tiene casi el doble de los costos laborales y menos de la mitad de ingresos que una empresa alocada en Estados Unidos que contrata un Free Lance en Argentina y le paga en dólares en el exterior. Esta asimetría, que esperamos sea circunstancial, genera un riesgo importante que es clave contener y resolver a futuro para no dañar el ecosistema.

Otra explicación para esta pequeña desaceleración puede estar relacionada además con una caída del empleo en general en todas las grandes empresas tecnológicas en el Silicon Valley, que venían traccionando muy fuerte la contratación de servicios en los mercados emergentes como el nuestro.

No obstante la llamada de atención anterior, otros números siguen siendo muy positivos: crecieron las exportaciones del sector a USD 1.265 millones, un 16% más que el mismo semestre del año anterior. Por otra parte, los salarios del sector en CABA fueron en promedio de \$578.685, 55% por encima del promedio total de la ciudad.

Por último, la rotación sigue siendo muy alta (33,4%) lo que demuestra que la dinámica del sector sigue intacta.

Si bien los números del primer semestre no han sido preocupantes en general, hay una tendencia a la desaceleración, y es importante medir lo que suceda en la segunda mitad del año. Un semestre muy difícil para la mayoría de las empresas del sector por la dificultad de trasladar a tarifas los aumentos de costos, producto de la aceleración de la inflación de los últimos meses.

ÍNDICE

1. Dimensión del sector

2. Empleo del sector

3. Empresas del sector

4. Facturación del sector

5. Exportaciones del sector

6. Encuesta al sector

7. Anexo metodológico

1. DIMENSIÓN DEL SECTOR

EMPLEO REGISTRADO PRIVADO

Empleados IT en la CABA
(1er semestre 2023)

98.416

5,8%

del total de la Ciudad

Empleados IT en Nación
(1er trim 2023)*

141.909

2,1%

del total Nacional

Participación IT de la CABA
en Nación
(1er trim 2023)*

68,9%

EMPRESAS

Empresas IT en la CABA
(1er semestre 2023)

3.496

2,7%

del total de la Ciudad

Empresas IT en Nación
(año 2021*)

5.710

1,0%

del total Nacional

Participación IT de la CABA
en Nación
(año 2021*)

60,4%

SALARIO PROMEDIO

Salario IT en la CABA
(1er semestre 2023)

\$578.685

+55,2%

que el promedio de la
Ciudad

Salario IT en Nación
(1er semestre 2023)

\$508.991

+68,5%

que el promedio
Nacional

Diferencia IT
CABA vs Nación
(1er semestre 2023)

+13,7%

(*) Nota: Para Nación los últimos datos disponibles de empleo corresponden al primer trimestre de 2023, mientras que los últimos datos disponibles de empresas corresponden al año 2021.
Fuente: DG Estrategia Productiva sobre la base de OEDE.

1. DIMENSIÓN DEL SECTOR

FACTURACIÓN TOTAL

Facturación IT en la CABA
(miles de millones de pesos*, 1er sem 2023)

\$ 1.926

3,0%

del total de la Ciudad

Facturación IT en Nación
(miles de millones de pesos*, 1er sem 2023)

\$ 2.288

1,7%

del total Nacional

Participación IT de CABA
en Nación
(1er sem 2023)

86,5%

EXPORTACIONES

Exportaciones IT en la CABA
(millones de USD**, 1er sem 2023)

USD 1.265

26,0%

del total expo servicios
de la Ciudad

Exportaciones IT en Nación
(millones de USD**, 1er sem 2023)

USD 1.381

25,5%

del total expo servicios
del país

Participación de las
exportaciones IT de
CABA en Nación
(1er sem 2023)

91,6%

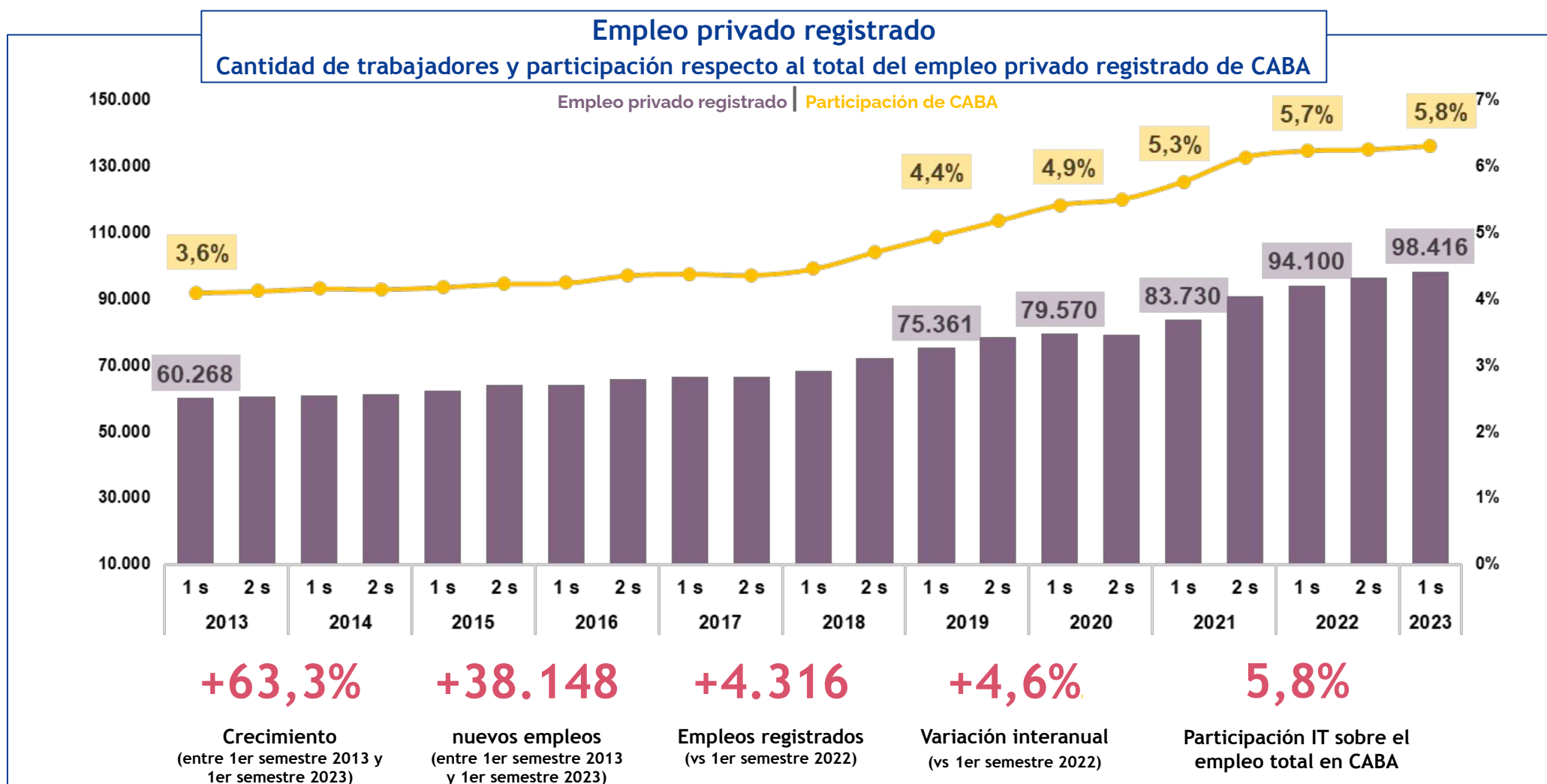
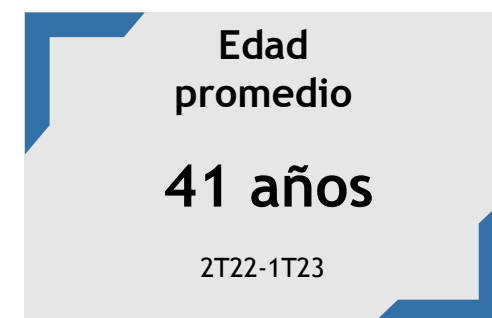
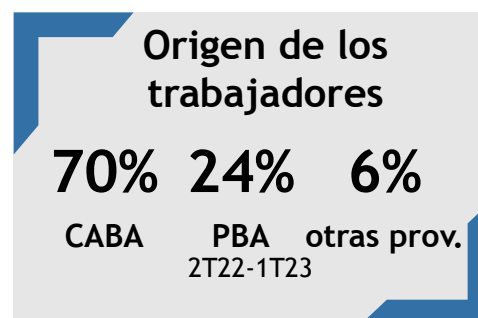
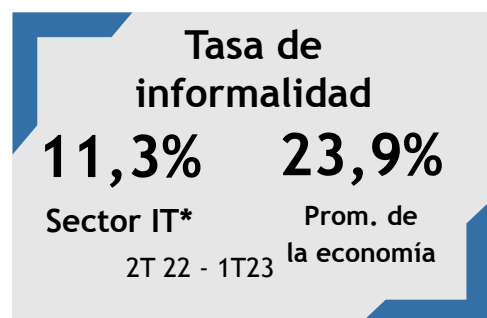
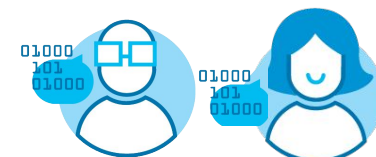
Nota:

*a pesos de junio de 2023, los montos nominales fueron deflactados con el IPC INDEC, nivel general.

**según tipo de cambio oficial del BCRA.

Fuente: DG Estrategia Productiva sobre la base de AFIP (IVA según domicilio fiscal)

2. EMPLEO DEL SECTOR



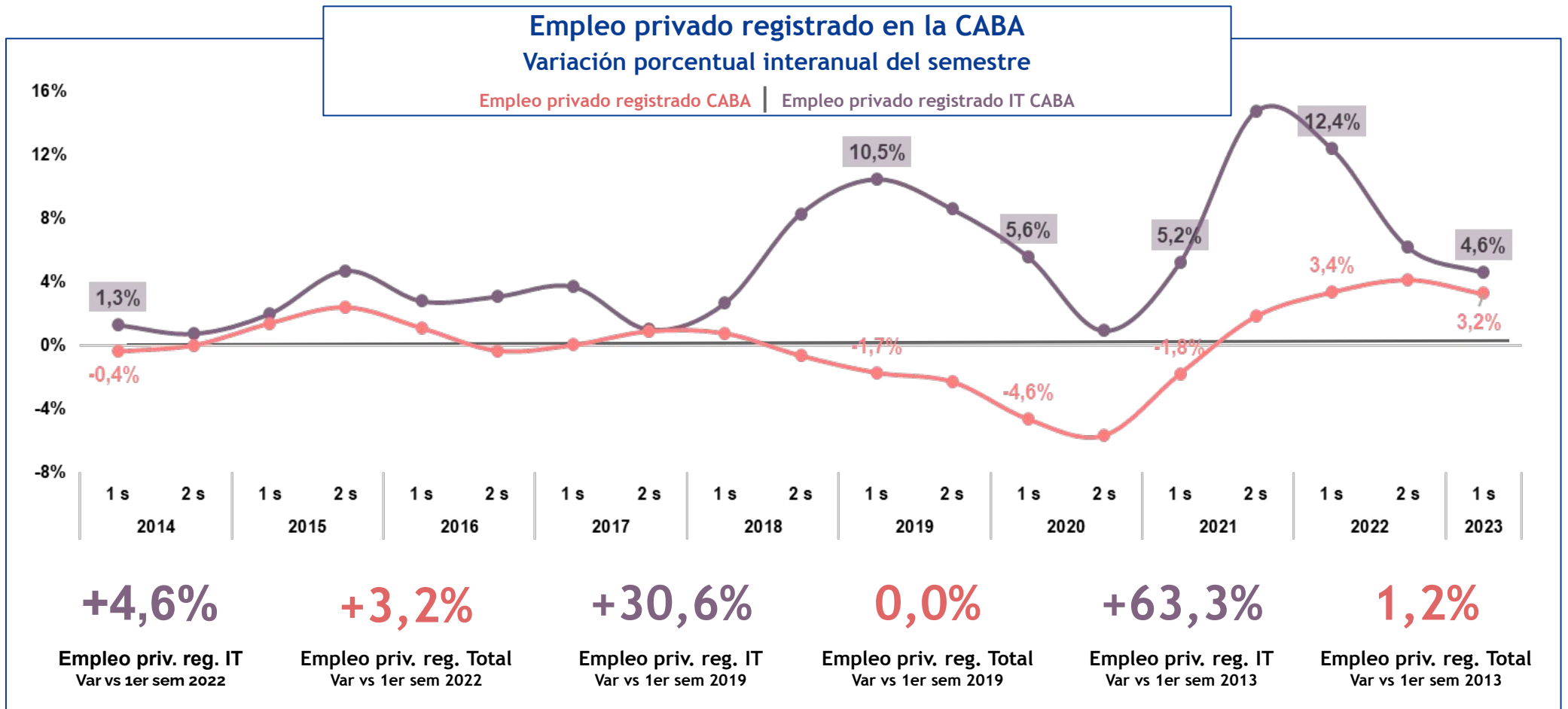
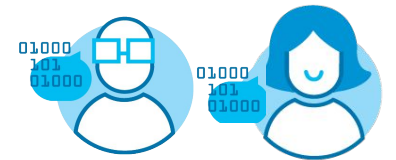
El sector IT continúa creando empleos. En el primer semestre de 2023 alcanzó un nuevo máximo histórico en cantidad de empleados registrados privados, con un total de 98.416 puestos de trabajo, y creció 4,6% en la comparación interanual (+4.316 nuevos empleos respecto al mismo semestre del año anterior).

La evolución de la serie histórica del empleo en el sector IT continúa mostrando una tendencia alcista. Entre el primer semestre de 2013 y el primer semestre de 2023, el empleo en IT creció 63,3%, representando más de 38.148 nuevos empleos en el sector, por encima de la variación del empleo total privado registrado en CABA en esos años, que mostró para ese período un crecimiento del 1,2%.

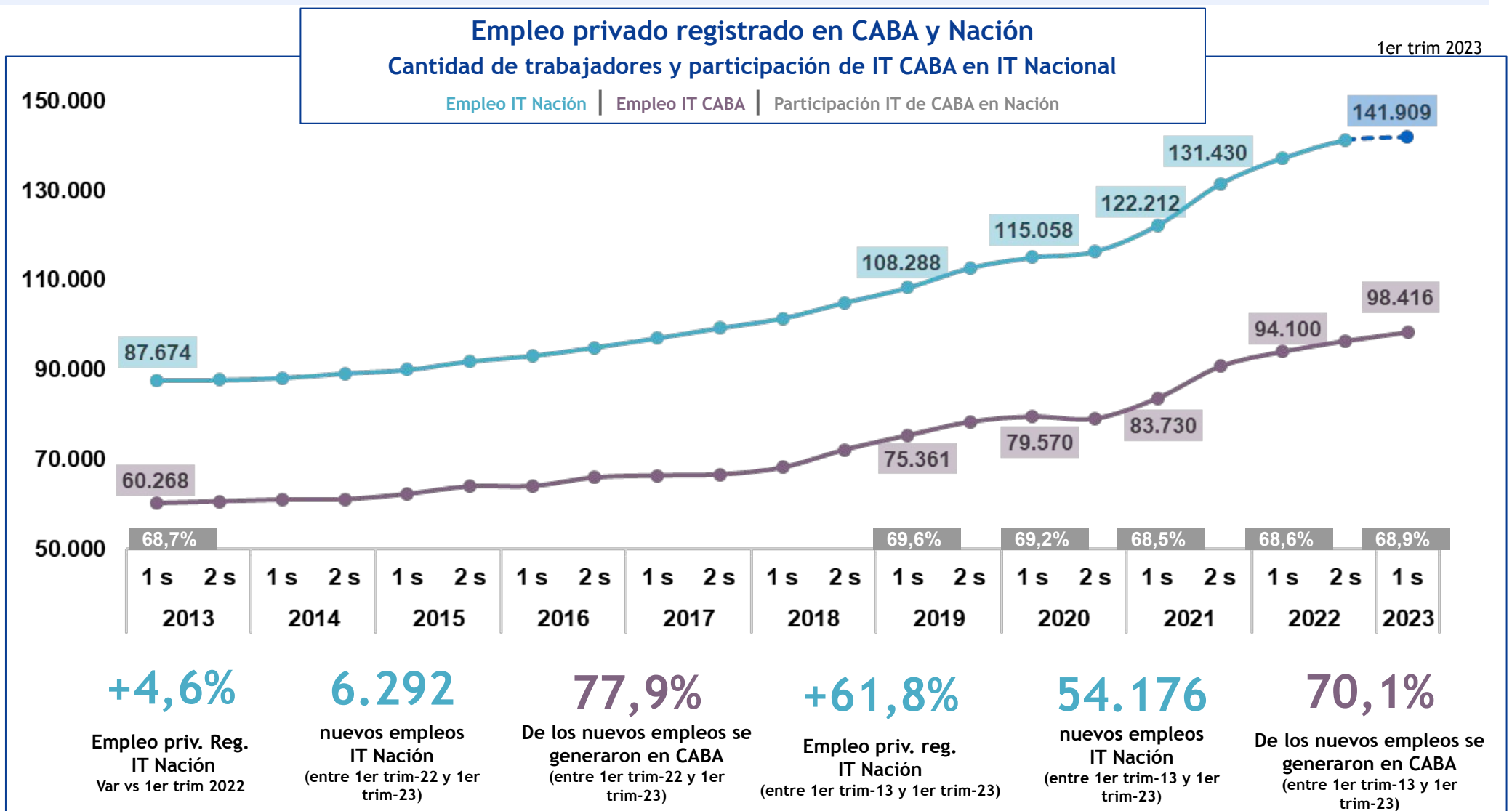
Este aumento en la creación de empleo registrado en el sector tecnológico se ve reflejado en la participación del sector IT en el total de empleo privado registrado en la Ciudad, que promedió el 5,8% en el primer semestre de 2023, 2,2 p.p. por encima del 3,6% en 2013 y 1,4 p.p. por arriba del primer semestre 2019, año previo a la pandemia.

Nota: * la tasa de informalidad del Sector IT en la CABA considera a los trabajadores en la Ciudad, tanto que residen en CABA como los que vienen de PBA.
Fuente: DG Estrategia Productiva sobre la base de OEDE y EPH.

2. EMPLEO DEL SECTOR



Al igual que en la Ciudad, el empleo en el sector IT continúa mostrando la misma dinámica positiva a nivel país, aunque en CABA las variaciones son más pronunciadas. Con datos disponibles al primer trimestre de 2023 para la Nación, la tendencia creciente del sector marcó un incremento del 4,6% en relación a igual trimestre del año anterior y se mostró 32% por encima del primer trimestre de 2019. Se crearon más de 54.176 nuevos empleos en el sector en los últimos 10 años, de los cuales más del 70,1% se generaron en CABA.



Nota: Para el empleo privado registrado de Nación, la última información disponible es al 1er trimestre de 2023.
Fuente: DG Estrategia Productiva sobre la base de OEDE



3. EMPRESAS DEL SECTOR

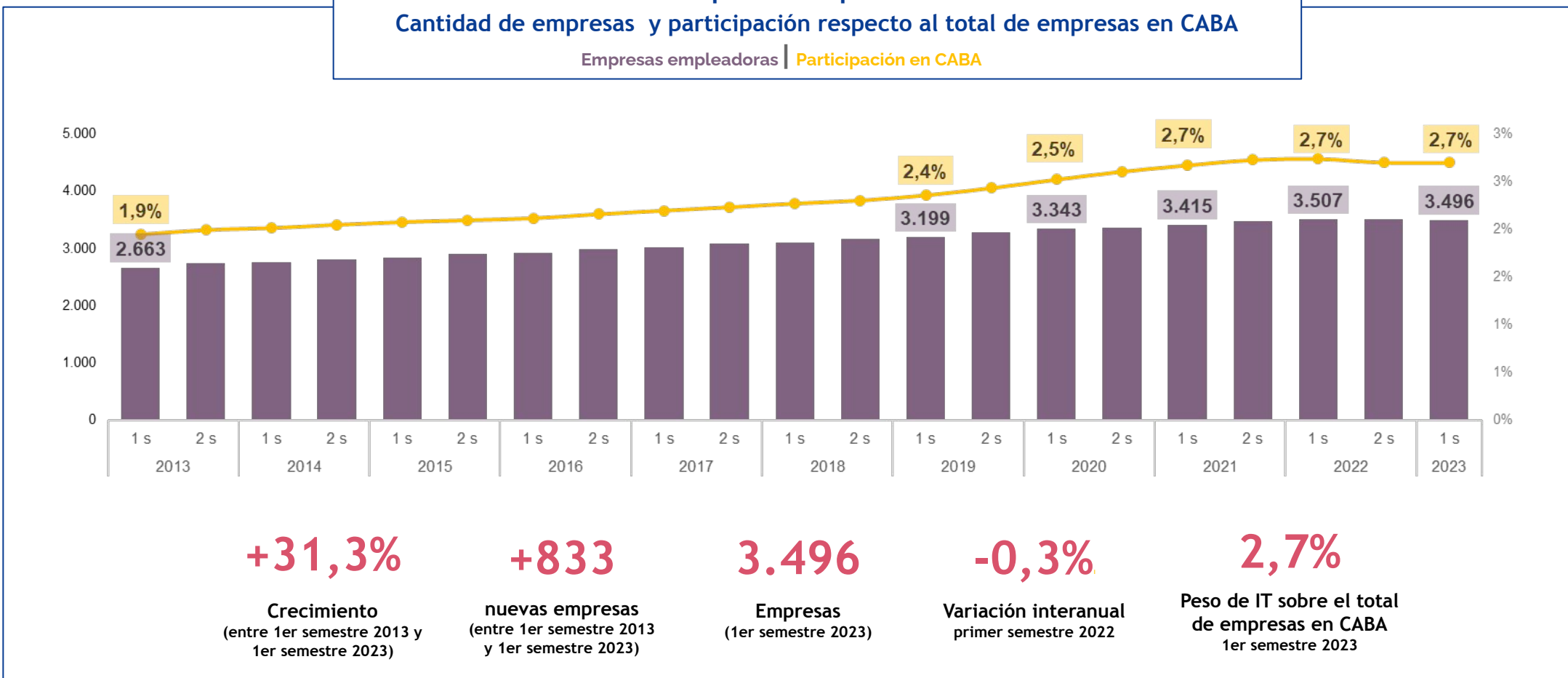
Empresas empleadoras
3.496
Promedio 1er semestre 2023

Empleados promedio por empresa
28 Sector IT **13** Prom. de la economía
1er semestre 2023

Distribución de empresas por cantidad de empleados*

69,2% Hasta 9 empleados	23,4% Entre 10 y 49 empleados	6,0% Entre 50 y 200 empleados	1,4% Mayor a 200 empleados
-----------------------------------	---	---	--------------------------------------

Empresas empleadoras
Cantidad de empresas y participación respecto al total de empresas en CABA
Empresas empleadoras | Participación en CABA



La creación de empresas continúa un sendero positivo en el sector IT. En el primer semestre de 2023 se registraron 3.496 empresas en el sector que, si bien se mostró por debajo de igual período de 2022 (-0,3% i.s.), se recuperó frente a los números observados previos a la pandemia (+297 nuevas empresas vs primer semestre 2019).

Al igual que sucede con el empleo registrado, la cantidad de empresas en el sector de tecnología muestra una tendencia positiva, con un crecimiento moderado pero sostenido desde 2013. Entre el primer semestre de 2013 y el primer semestre de 2023, la cantidad de empresas en la CABA creció un 31,3%, más de 833 nuevas empresas en los últimos 10 años.

Este crecimiento continúa siendo notable para el sector, considerando que en los últimos 10 años el sector IT ha sido uno de los pocos en el que se han creado nuevas empresas. En contraste, en general se observó una caída en el número de empleadores en la Ciudad y específicamente, entre el primer semestre de 2013 y el primer semestre de 2023, hubo una disminución del 5,3% en el total de empresas, que significó el cierre de más de 7.200.

El incremento de empresas empleadoras en el sector IT y la baja en la cantidad de empresas a nivel general, se tradujo en una mayor participación del sector en el total de empresas de la Ciudad, que pasó de representar un 1,9% en 2013 y 2,4% en el primer semestre de 2019 a un 2,7% en el 2023.

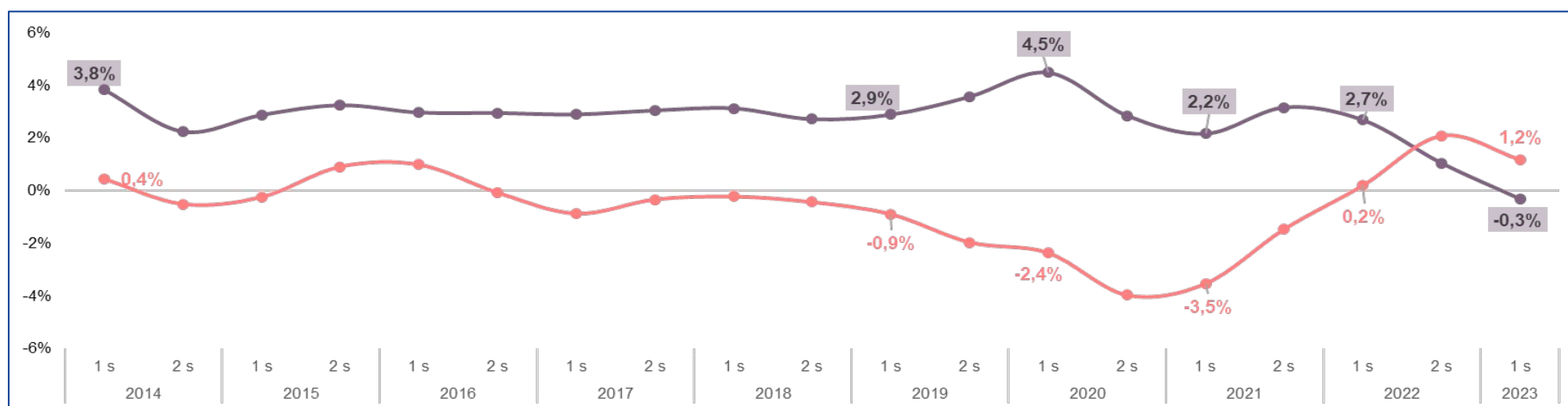
Nota: *distribución promedio de empresas según <https://www.argentina.gob.ar/produccion/cep/tableros-interactivos> (Mapa productivo - laboral argentino)
Fuente: DG Estrategia Productiva sobre la base de OEDE



3. EMPRESAS DEL SECTOR

Evolución de las empresas empleadoras Variación porcentual interanual

Empresas empleadoras CABA | Empresas empleadoras IT CABA



-0,3%

Empresas IT
Var vs 1er sem 2022

+1,2%

Empresas Total
Var vs 1er sem 2022

+9,3%

Empresas IT
Var vs 1er sem 2019

-4,5%

Empresas Total
Var vs 1er sem 2019

+31,3%

Empresas IT
Var vs 1er sem 2013

-5,3%

Empresas Total
Var vs 2do sem 2013

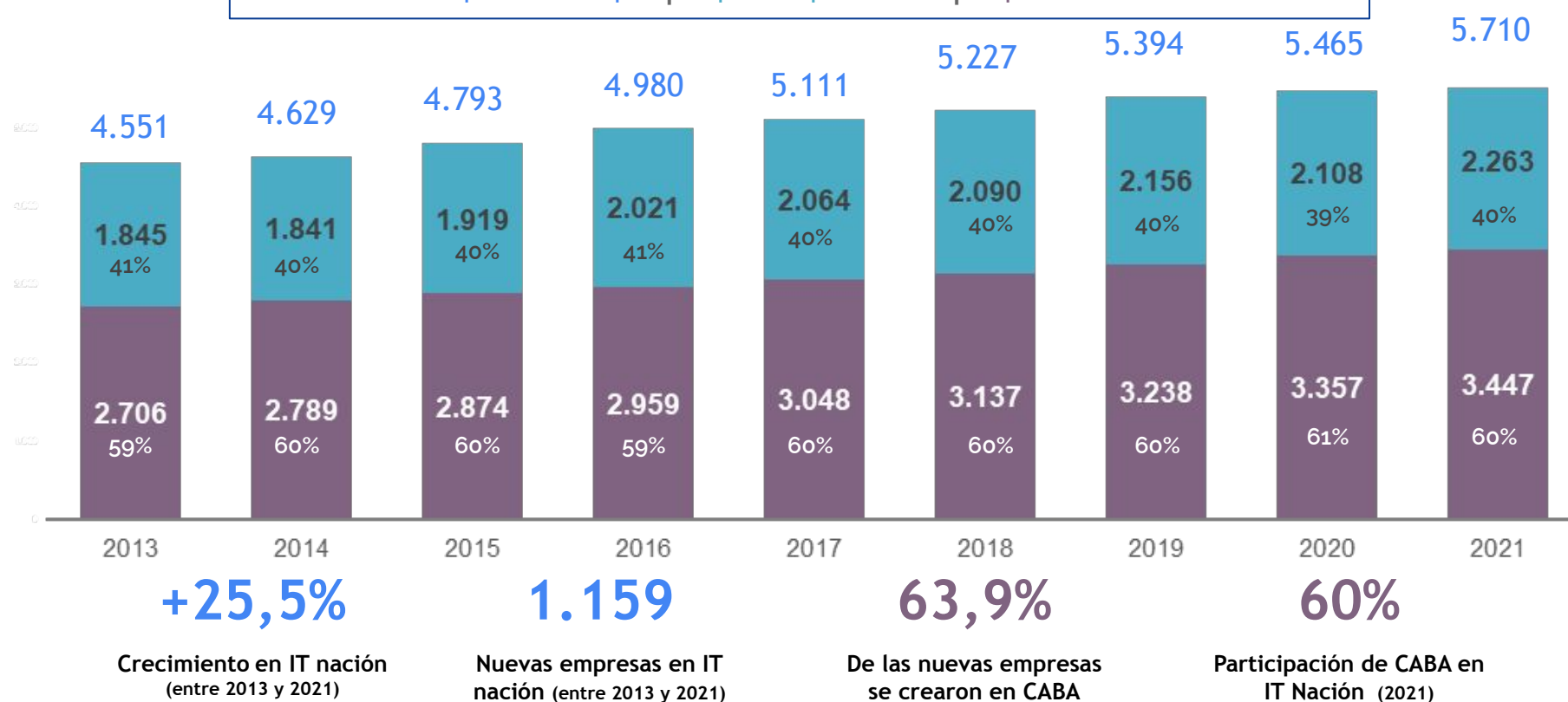
Si bien durante el último año la variación de empresas empleadoras en el sector de IT se mostró por debajo de la variación del total de empresas en la Ciudad, se mantuvo por encima a los niveles previos a la pandemia (+9,3% IT y -4,5% total vs 2019).

El número de empresas empleadoras del sector IT a nivel nacional también ha experimentado un aumento sostenido, explicado principalmente por el impulso de las empresas del sector de tecnología en la Ciudad, que representan el 60% del total de empresas del sector. En 2021 (*último dato disponible*), en Argentina había 5.710 empresas en el sector IT, 3.447 de ellas ubicadas en la Ciudad de Buenos Aires.

Entre 2013 y 2021 las empresas de IT en el país crecieron en un 25,5% y se generaron más de 1.159 nuevas empresas, de las cuales CABA explicó el 63% del total.

Empresas empleadoras en CABA y Nación Cantidad y participación de IT CABA en IT Nacional

Empresas IT total país | Empresas IT país sin CABA | Empresas IT CABA



+25,5%

Crecimiento en IT nación
(entre 2013 y 2021)

1.159

Nuevas empresas en IT
nación (entre 2013 y 2021)

63,9%

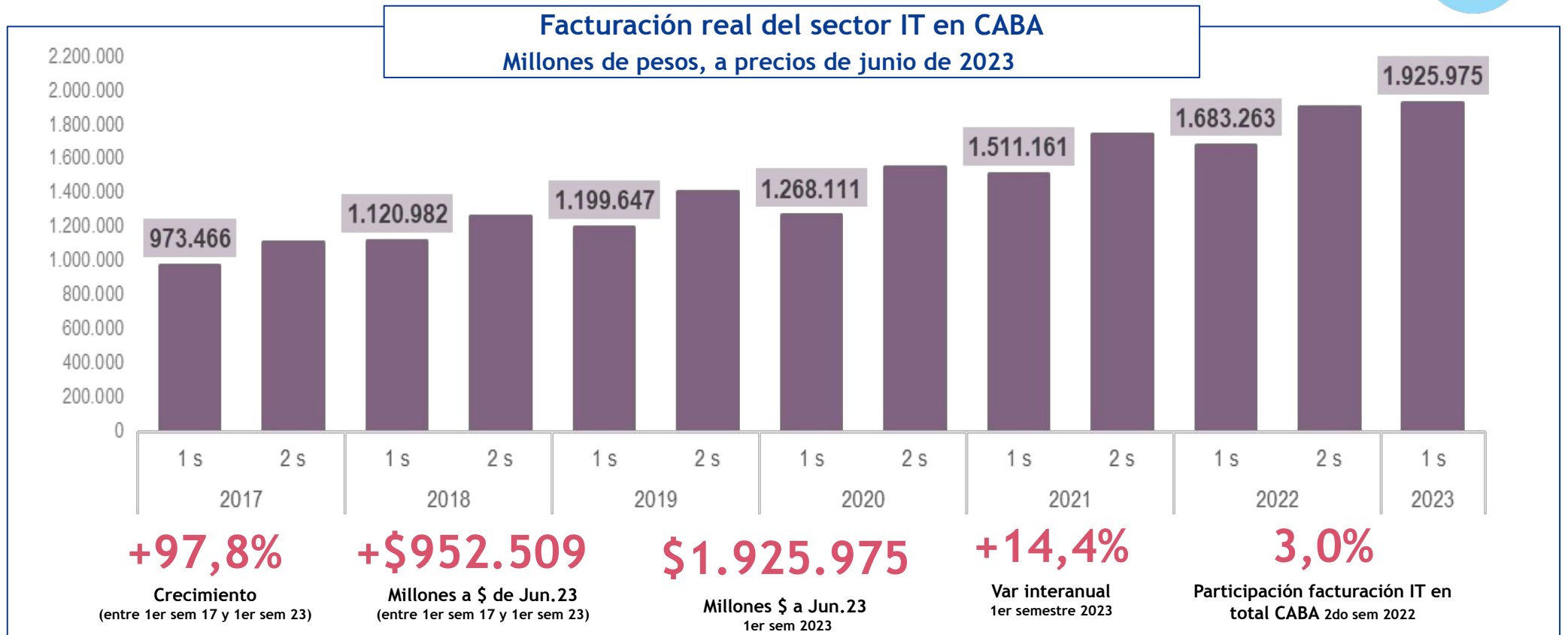
De las nuevas empresas
se crearon en CABA

60%

Participación de CABA en
IT Nación (2021)

Fuente: DG Estrategia Productiva sobre la base de OEDE

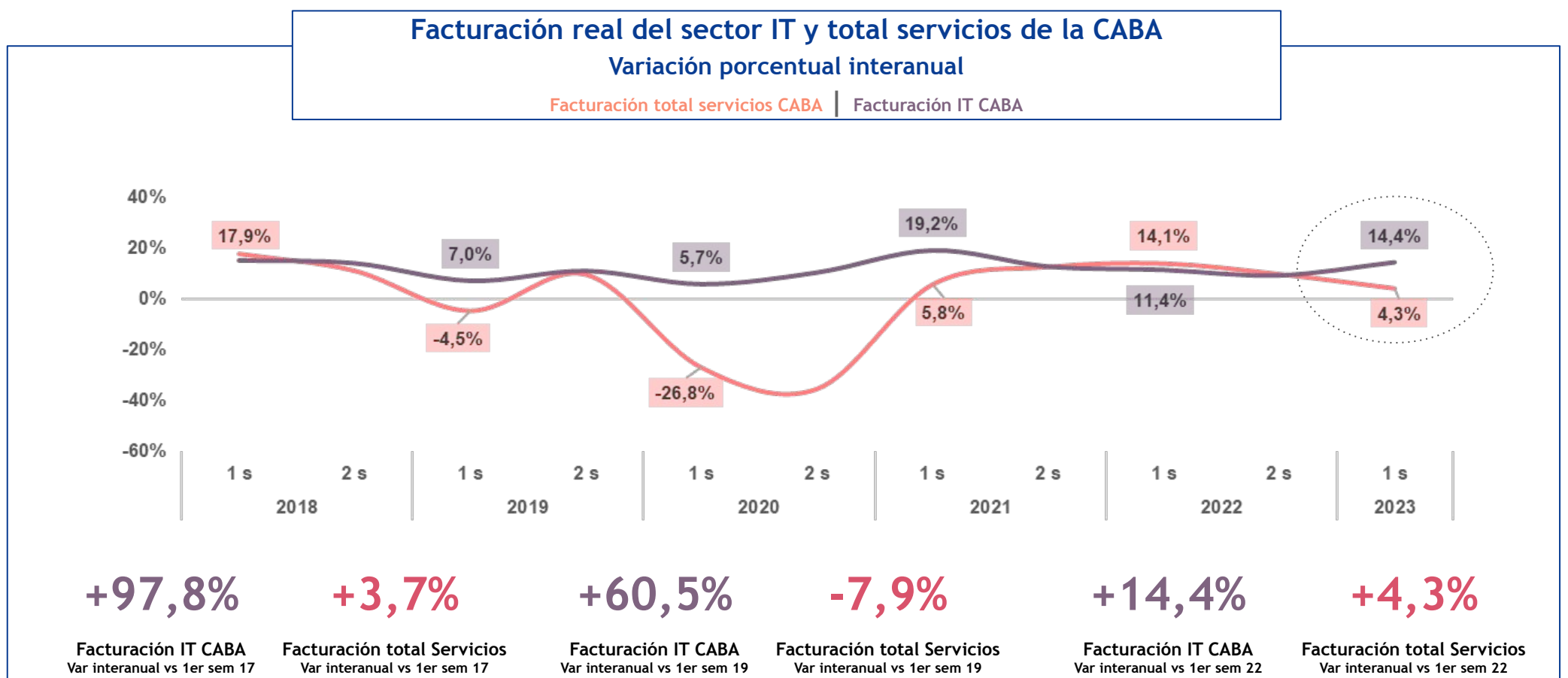
4. FACTURACIÓN DEL SECTOR



Entre el primer semestre de 2017 y el primer semestre de 2023, la facturación del sector IT aumentó 97,8% en términos reales (medido en pesos de junio 2023), en línea con la evolución en términos de empleo y cantidad de empresas observados para el sector.

Con una participación del 3,0% en la facturación total de la Ciudad, en los primeros seis meses del año la facturación de IT en términos reales totalizó en \$1.925.975 millones. Así, el primer semestre de 2023 marcó un crecimiento de 14,4% por encima de igual período de 2022 y 60% por encima del período pre pandemia (primer semestre de 2019).

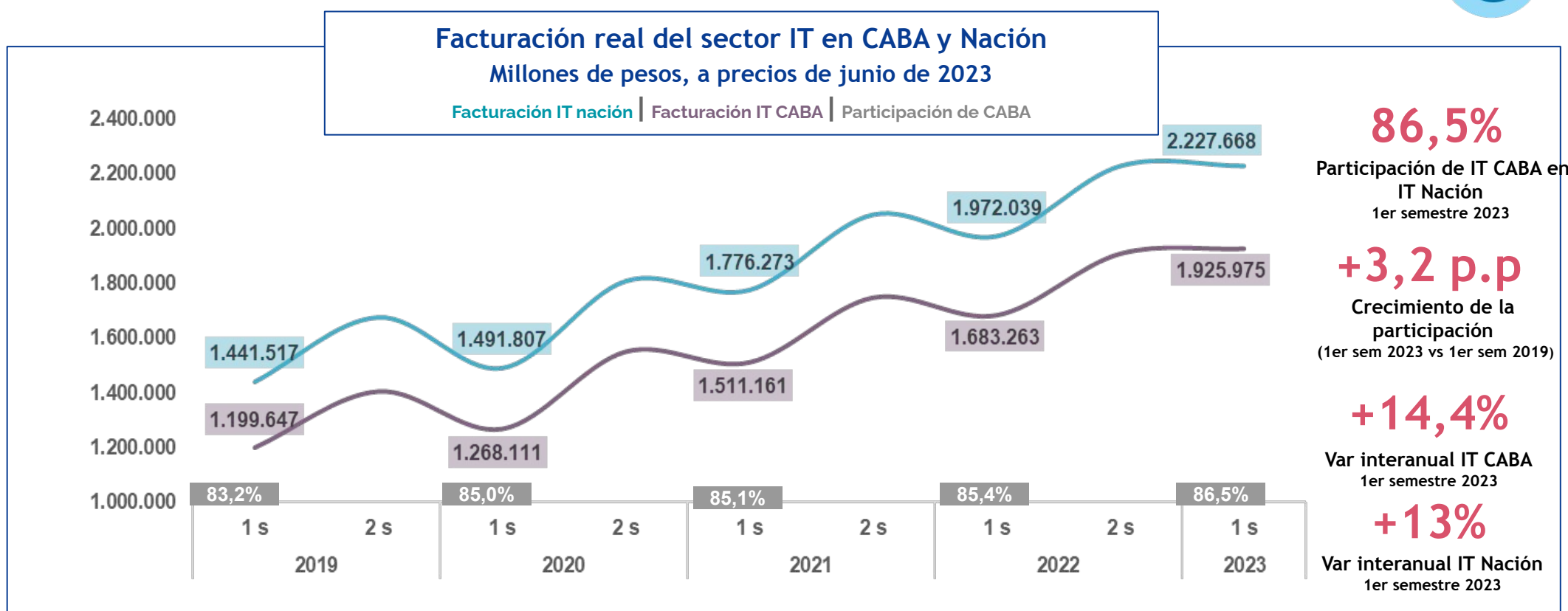
La diferencia entre la evolución de la facturación real del sector IT y el total de los servicios de la Ciudad se condice con lo encontrado para empleo y empresas, con un mejor desempeño del sector IT que mantuvo un crecimiento sostenido en los últimos años e incluso logró crecer durante la pandemia, a diferencia de la facturación total de los servicios que, si bien se recuperó de la caída en 2020, se encuentra por debajo de los niveles registrados en 2019 en términos reales.



Nota: Los valores nominales fueron deflactados con el IPC nivel general de INDEC.
Fuente: DG Estrategia Productiva sobre la base de AFIP (IVA según domicilio fiscal)

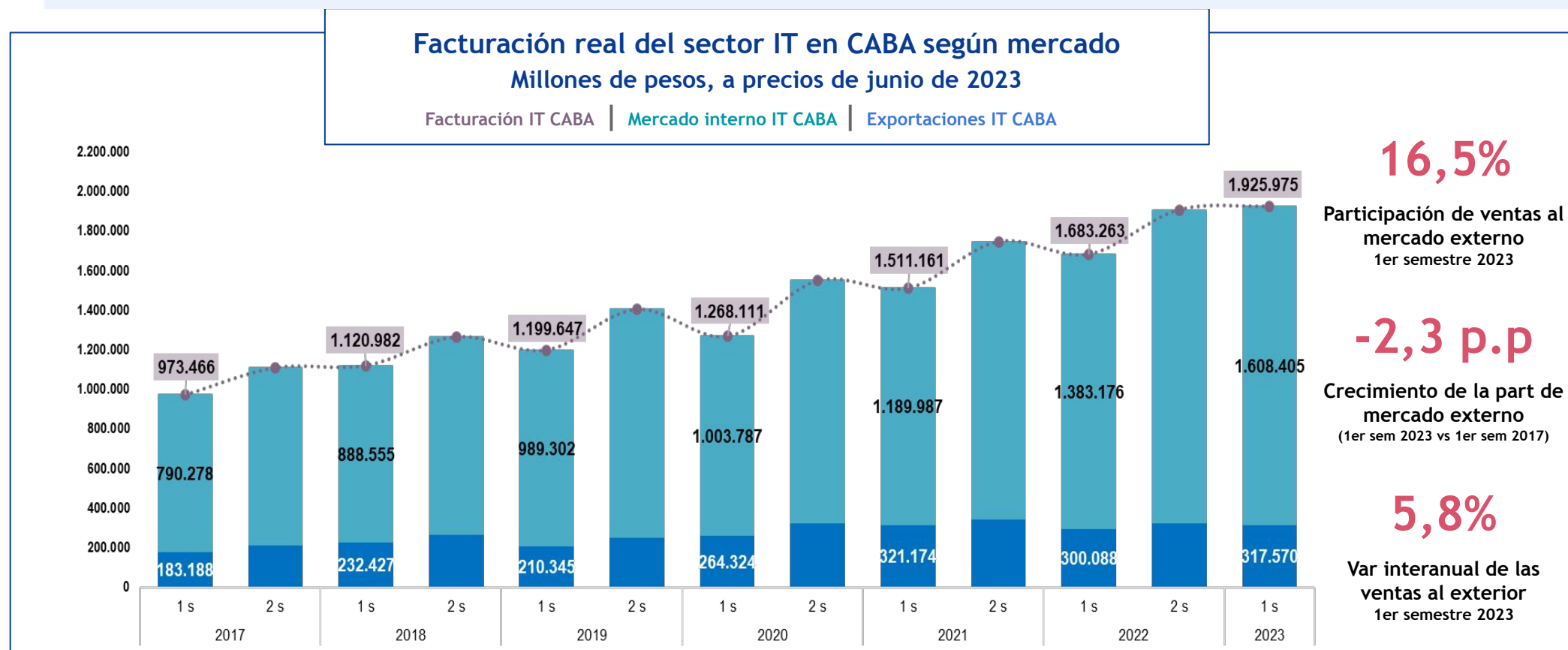


4. FACTURACIÓN DEL SECTOR



El sector IT continúa mostrando una tendencia positiva y creciente en el primer semestre de 2023. A nivel nacional, la facturación del sector registró un incremento del 13% interanual (medida en pesos de junio 2023) y superó los \$2.228 mil millones, +50% por encima del primer semestre de 2019, previo a la pandemia.

De igual manera, la Ciudad de Buenos Aires mostró un crecimiento real de 14,4% en relación al primer semestre de 2022 y +60% frente a igual periodo de 2019, con un incremento de la participación en el total facturado a nivel nacional que pasó del 85,4% en 2022 al 86,5% en el primer semestre de 2023.

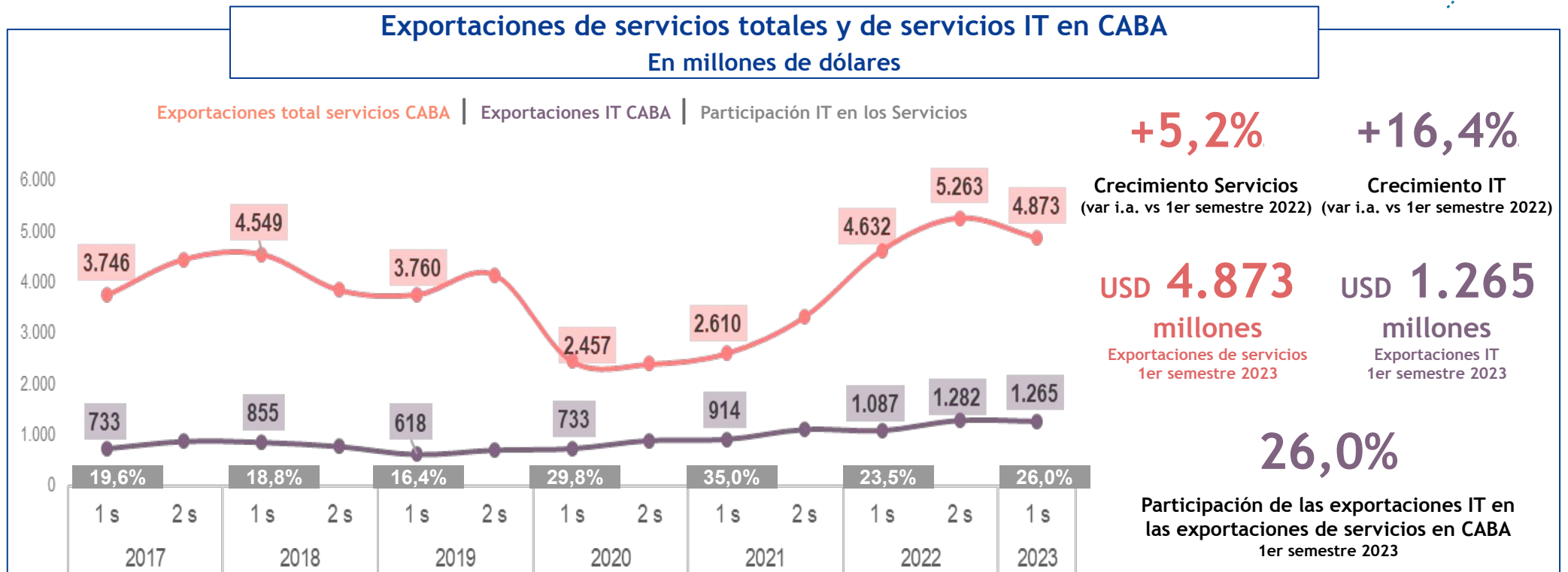


La facturación del sector IT resulta de las ventas efectuadas en el mercado interno y el externo. Durante el primer semestre, las ventas al exterior crecieron 5,8% en la comparación interanual, mientras que las ventas internas registraron un aumento de 16,3% vs el primer semestre de 2022.

En los últimos años el mercado doméstico ha aumentado su contribución en la facturación total del sector en detrimento del mercado externo; la participación de las ventas al exterior disminuyeron al 16,5% en el primer semestre de 2023, -0,7 p.p. debajo de 2022 y -2,3 p.p. menos que en el primer semestre de 2017.

Nota: Los datos nominales fueron deflactados con el IPC nivel general de INDEC.
Fuente: DG Estrategia Productiva sobre la base de AFIP (IVA según domicilio fiscal)

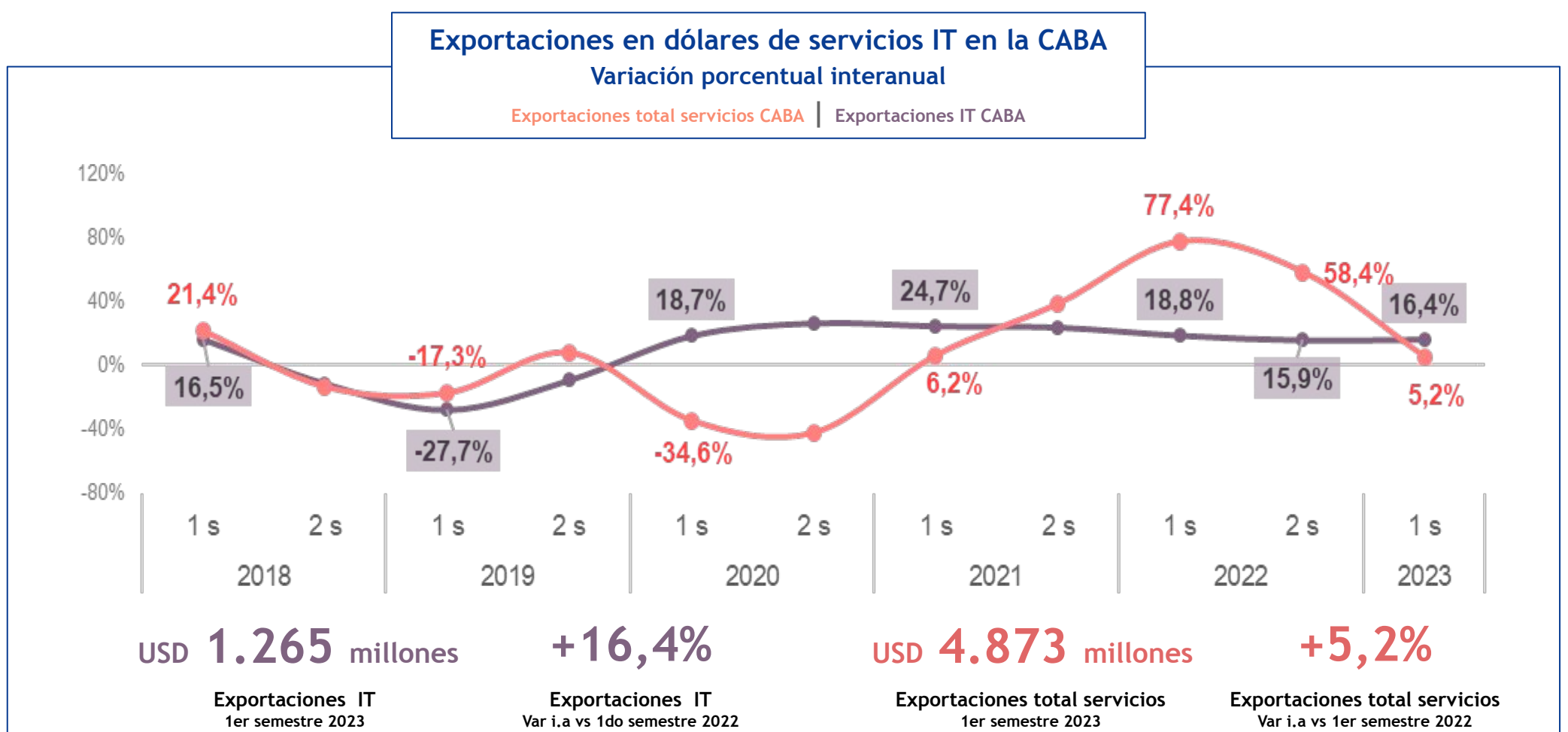
5. EXPORTACIONES DEL SECTOR



La facturación del mercado externo medido en dólares continúa mostrando la dinámica creciente y positiva para los servicios de IT de los últimos años, tendencia que se mantuvo incluso frente a los años de pandemia, a diferencia de las exportaciones totales de servicios que cayeron durante la crisis del COVID y las restricciones a la movilidad, aunque lograron recuperarse en los años siguientes.

Durante el primer semestre de 2023, ambas series desaceleraron el crecimiento frente al semestre anterior, pero en la comparación interanual crecieron 16,4% (IT) y 5,2% (total servicios). Las exportaciones de servicios IT registraron un incremento de +USD 178 millones, no obstante en los últimos años se ha observado una desaceleración en la tasa de crecimiento.

En relación al primer semestre de 2017 (comienzo de la serie), las exportaciones de servicios de IT medidas en dólares crecieron 72,4%, por encima del 30,1% observado para el total de exportaciones de servicios de la Ciudad.



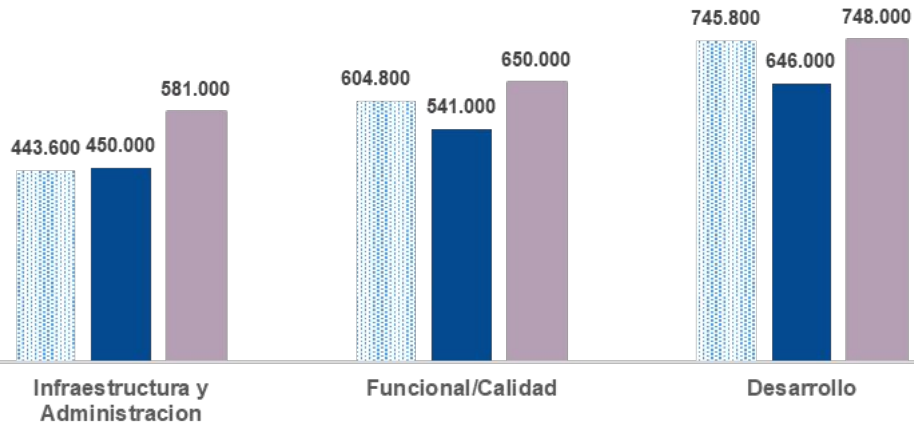
Fuente: DG Estrategia Productiva sobre la base de AFIP (IVA según domicilio fiscal)



6. ENCUESTA AL SECTOR*

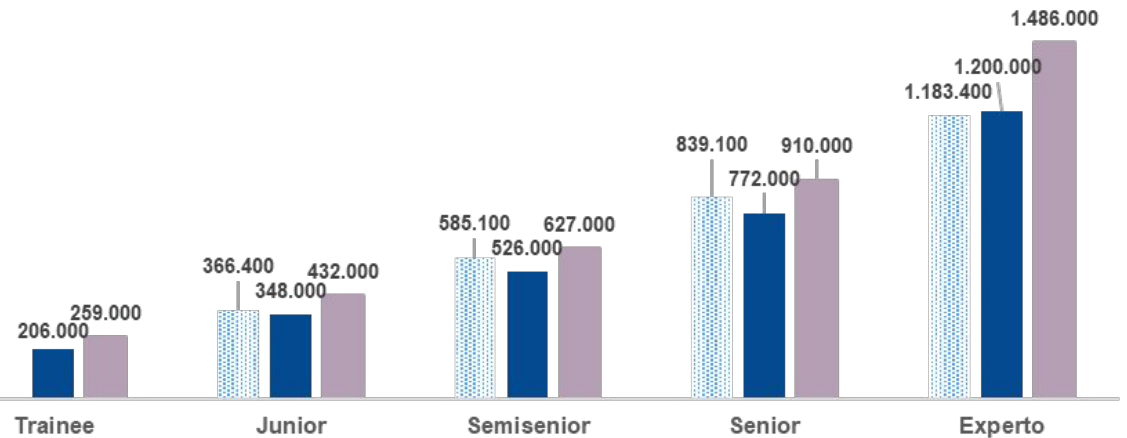
SALARIO BRUTO POR PERFIL

Proyectado para julio 2023 (según encuesta de enero 2023)
Julio 2023 (relevado en encuesta de julio 2023)
Proyectado para octubre 2023 (según encuesta de julio 2023)



SALARIO BRUTO POR SENIORITY

Proyectado para julio 2023 (según encuesta de enero 2023)
Julio 2023 (relevado en encuesta de julio 2023)
Proyectado para octubre 2023 (según encuesta de julio 2023)



SALARIOS POR PERFIL

A julio de 2023, el perfil de **Desarrolló** alcanzó el salario bruto promedio más alto del sector IT (**\$646.000**), seguido por Funcional/Calidad (**\$541.000**) e Infraestructura y Administración (**\$450.000**). La brecha entre la remuneración más alta y más baja se mantuvo por encima del 43%.

Los salarios de julio 2023 estuvieron, en promedio, 7% por debajo de la proyección de las empresas para ese periodo en la encuesta de enero 2023, con una mayor dispersión en los perfiles de Desarrollo (-13,4% respecto al salario esperado) y Funcional/Calidad (-10,5%), mientras que para Infraestructura y Administración se encontraron 1,4% por encima del proyectado.

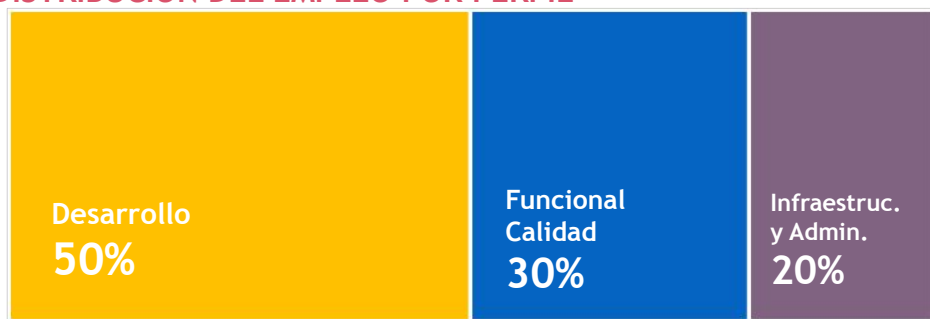
SALARIOS POR SENIORITY

El salario de mayor seniority correspondiente al **Experto** equivale a casi 5,8 salarios de un **Trainee** (**\$1.200.000 vs \$206.000**). A julio 2023 los salarios estuvieron por debajo de los proyectados por las empresas en la encuesta realizada en enero de 2023, a excepción del perfil Experto que se ubicó levemente por encima (+1,4% respecto a lo proyectado).

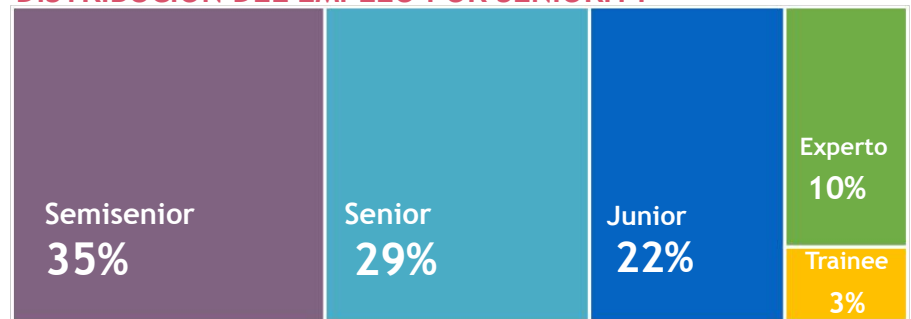
Las empresas proyectaron en julio de 2023 un incremento promedio del salario nominal en el sector IT de 22% para octubre 2023. Sin embargo, ese incremento se ubicó por debajo de las proyecciones de inflación de ese momento para igual periodo según el REM (25,2%), con una caída estimada del salario real de 2,8%.

La **distribución de empleos por perfil y seniority se mantuvo similar al semestre anterior**, con un pequeño aumento en los perfiles Funcional/Calidad (28% a 30%) en detrimento del perfil Desarrollo (52% a 50%), aunque continúa siendo el perfil con mayor participación. Los perfiles de Infraestructura y Administración se mantuvieron sin cambios. Por seniority, hubo una disminución de la participación del perfil junior en relación a la encuesta anterior (25% a 22%), posiblemente explicado por la incorporación de una nueva categoría (Trainee). Algo similar sucedió con el perfil Experto (12% a 10%), con un consecuente aumento en el perfil Senior.

DISTRIBUCIÓN DEL EMPLEO POR PERFIL



DISTRIBUCIÓN DEL EMPLEO POR SENIORITY



EMPLEADOS POR GÉNERO



ROTACIÓN DEL PERSONAL



En el primer semestre de 2023, se observó una leve disminución en la presencia de mujeres en la nómina de empleados en relación al primer semestre de 2022 (pasó de 34,92% al 34,11%). No obstante, en los últimos años, la tendencia a la incorporación de mujeres es positiva.

Al primer semestre de 2023 la rotación de los empleados registró un incremento respecto a los datos de la encuesta anterior (33,4% vs 29,7%).

*Encuesta realizada en julio de 2023 sobre el 1er semestre 2023 por el OPSSI (Observatorio Permanente de la Industria de Software y Servicios Informáticos), CESSI

7. ANEXO METODOLÓGICO



DEFINICIÓN DEL SECTOR IT

Para la definición del sector IT se tomaron las actividades económicas relacionadas con los servicios informáticos de los nomencladores CIIU (Código Industrial Internacional Uniforme), elaborado por la división estadística de la ONU, y CLAE (Clasificador de Actividades Económicas) elaborado por la Administración Federal de Ingresos Públicos (AFIP).

Las actividades tomadas son las siguientes:

CIIU (actividades a 4 dígitos):

- 7210 - Servicios de consultores en equipo de informática
- 7220 - Servicios de consultores en informática y suministros de programas de informática
- 7230 - Procesamiento de datos
- 7240 - Servicios relacionados con bases de datos
- 7290 - Actividades de informática n.c.p.

CLAE (actividades a 3 dígitos):

- 620 - Servicios de programación y consultoría informática y actividades conexas.
- 631 - Procesamiento de datos, hospedaje y actividades conexas; portales web.

EMPLEO Y EMPRESAS

Los datos de empleo privado registrado surgen de las declaraciones de seguridad social (formulario 931) que las empresas que registran empleados realizan ante la AFIP y el SIPA (sistema integrado previsional argentino) de manera mensual. Por su parte, los datos de cantidad de empresas corresponden a empresas empleadoras, es decir, empresas que registran al menos un empleado. Pueden ser tanto personas jurídicas como personas físicas. Para identificar los empleados y las empresas correspondientes al sector IT se utilizaron las actividades económicas englobadas en el nomenclador CIIU mencionado anteriormente.

FACTURACIÓN Y EXPORTACIONES

La información de facturación surge de las declaraciones juradas que realizan las empresas para el pago del Impuesto al Valor Agregado (IVA). En dichas declaraciones las empresas registran la facturación total y la facturación sujeta a impuesto. A su vez la facturación total puede dividirse entre aquella realizada en el mercado interno y el mercado externo. Esta última surge de las facturas “E” emitidas por las empresas. Cabe mencionar, que se trata de empresas cuyo domicilio fiscal está radicado en la CABA. Para identificar esta información en el sector IT se utilizaron las actividades económicas englobadas en el nomenclador CLAE mencionado anteriormente. Para obtener las exportaciones en dólares del sector se tomó la facturación realizada al mercado externo y se la transformó a dólares utilizando el tipo de cambio oficial mayorista informado por el BCRA a través de la Comunicación “A” 3500.

ORIGEN DE LOS TRABAJADORES, EDAD PROMEDIO E INFORMALIDAD

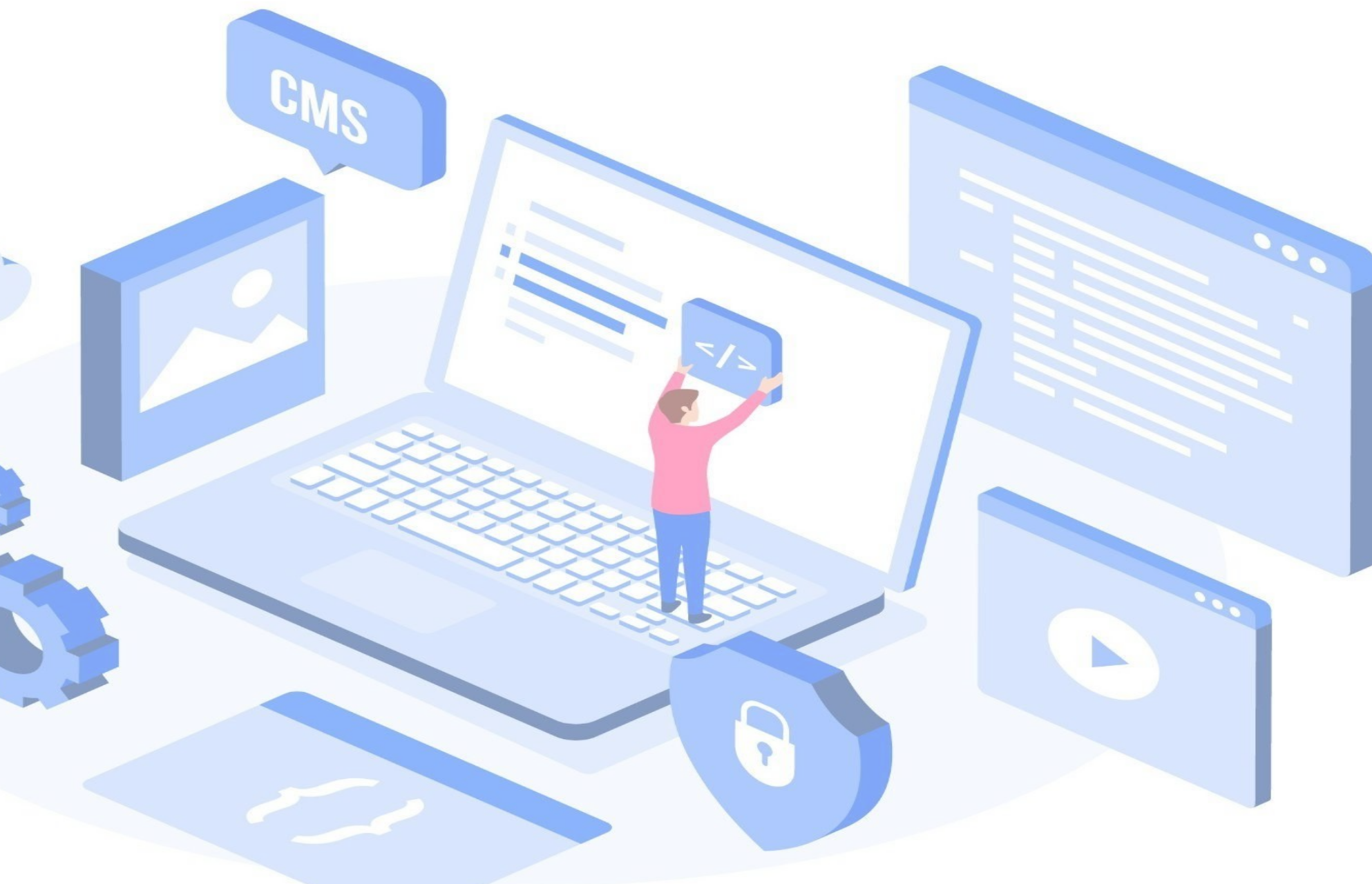
Los datos sociodemográficos son tomados de la Encuesta Permanente de Hogares (EPH) del Instituto Nacional de Estadísticas y Censos de la República Argentina (INDEC). El sector IT dentro de la EPH está definido con el nomenclador CAES (Clasificación de Actividades Económicas para Encuestas Sociodemográficas), el mismo fue desarrollado como parte de las actividades del Grupo de Trabajo responsables por la definición e implementación del programa del Censo Común de Población del MERCOSUR. Las actividades tomadas son las siguientes:

CAES (actividades a 4 dígitos):

- 6200 - Actividades de programación y consultoría informáticas y otras actividades conexas; y
- 6300 - Actividades de servicios de información.

ENCUESTA AL SECTOR IT

Los datos de encuesta al sector fueron procesados por el POLO IT Buenos Aires, teniendo su origen en la segmentación de datos de CABA de la encuesta que el OPSSI realizó durante el primer semestre del 2023 con la participación de 200 empresas que cuentan con 23.225 empleados, en el caso de los niveles salariales el dato expuesto corresponde a la “mediana” de los resultados obtenidos por el OPSSI en cada caso.



1er semestre de 2023

SECTOR IT EN CABA

Informe de seguimiento

Noviembre 2023

PARA MÁS INFO:

www://buenosaires.gob.ar/desarrolloeconomico/subsecretaria-desarrollo-economico/estrategia-productiva



Dirección General de Estrategia Productiva
Subsecretaría de Desarrollo Económico
Ministerio de Desarrollo Económico y Producción

